

ENFOQUE ESTADÍSTICO

INSTITUTO NACIONAL DE ESTADÍSTICAS • NOVIEMBRE 2017



Sumario

¿Cómo evolucionaron las tasas de fecundidad adolescente desde 1950 hasta 2015?

>> Pág. 3

La tasa de fecundidad adolescente 2015 más alta fue en la región de Tarapacá y la más baja en la región de Magallanes

>> Pág. 4

En el año 2015 se marcó una alta concentración de madres adolescentes en población inactiva como dueñas de casa.

>> Pág. 7



ESTADÍSTICAS VITALES SOBRE MATERNIDAD Y PATERNIDAD ADOLESCENTE

- En 2015, La Tasa Específica de Fecundidad adolescente (TEF₁₅₋₁₉) más alta se ubicó en la Región de Tarapacá con 52,92 personas nacidas vivas por mil mujeres de 15 a 19 años de edad, seguida por la Región de Atacama con una tasa de 49,85. Las tasas más bajas se ubicaron en las regiones de Magallanes (29,61) y Biobío (35,71).
- En 2015 hubo 2,4 veces más nacidos vivos de madres adolescentes que de padres adolescentes.

La maternidad y paternidad durante la adolescencia es un fenómeno altamente relevante por su asociación con la reproducción intergeneracional de la pobreza y con la asignación de roles domésticos y reproductivos a las mujeres en los proyectos de vida, esto es, con la persistencia de inequidades de género¹.

De acuerdo a *World Population Prospect*², América Latina y el Caribe destacan a nivel mundial por una alta frecuencia de nacimientos de madres entre 15 y 19 años de edad, registrando hacia mediados de la presente década una Tasa Específica de Fecundidad Adolescente³ (TEF₁₅₋₁₉) de 67 (por 1000 mujeres de edad 15-19) en contraste con una media mundial de 46. Este alto número de nacimientos de madres adolescentes contrasta con una caída intensa de la fecundidad total y del mejoramiento de las condiciones de vida de la población en general⁴.

La reciente publicación del Anuario de Estadísticas Vitales 2015 del Instituto Nacional de Estadísticas (INE), ofrece una oportunidad para caracterizar el fenómeno de la maternidad y paternidad adolescente en Chile mediante registros administrativos que proveen información sobre las madres y padres de hijos nacidos vivos⁵. Este reporte, describe el fenómeno entre los años 1950 y 2015 y caracteriza padres y madres de personas nacidas vivas desde los 10 hasta los 19 años de edad.

Patrones generales de fecundidad y fecundidad adolescente

Al examinar la evolución de la Tasa Global de Fecundidad (TGF)⁶ y de la TEF₁₅₋₁₉ en el periodo 1950 - 2015 (ver Gráfico 1) queda en evidencia un descenso del número de hijos por mujer.

La TGF más elevada en el periodo fue en 1961 con 5,43 hijos por mujer entre 15 y 49 años de edad, desde entonces la tasa desciende con distintas intensidades, pero de manera sostenida. En 1982 se llegó a 2,76 hijos por mujer lo que representó una disminución de 49% en 21 años (entre 1961 y 1982). En tanto, entre 1982 y 2004 la tasa bajó 33% y, entre 2004 y 2015 lo hizo en 3%, descendiendo de 1,85 y 1,79 hijos por mujer.

Por otro lado, la TEF₁₅₋₁₉ más alta se dio en 1963 con 89,1 nacidos vivos por mil mujeres de 15 a 19 años de edad, mientras que la más baja fue de 40,6 y se dio en 2015. A diferencia de la TGF, la TEF₁₅₋₁₉ ha presentado oscilaciones en su descenso. Así se observa que en el período 1950-1972 aumenta, luego entre 1973 y 1983 disminuye. En los períodos siguientes, 1984-1995 y 1995-2004, asciende y disminuye respectivamente. Finalmente desde 2005 la tendencia es a la baja.

El aporte de la fecundidad adolescente (15 a 19 años de edad) a la fecundidad total⁷, aumentó entre

- (1) Para mayor información sobre la relación fecundidad adolescente y pobreza, refiérase a: Binstock, Georgina (2016) Fecundidad y maternidad adolescente en el Cono Sur: Apuntes para la construcción de una agenda común, Fondo de Población de las Naciones Unidas, 2016. Disponible en: <http://lac.unfpa.org/sites/default/files/pub-pdf/Fecundidad%20y%20Maternidad%20Adolescente%20en%20el%20Cono%20Sur-Ultima%20version.pdf> Rodríguez, J. y P. Robledo (2011). Desigualdades y convergencias sociales en materia sexual y reproductiva entre adolescentes en Chile: Novedades de la Encuesta Nacional de Juventud 2009. Disponible en: <http://www.redalyc.org/pdf/3238/323827304005.pdf> Revista Chilena de Salud Pública. Vol. 15 (3), pp: 180-192. Di Cesare, Mariachiara (2006) Estudio sobre patrones emergentes en la fecundidad y la salud sexual y reproductiva y sus vínculos con la reducción de la pobreza en América latina Disponible en: <https://www.cepal.org/celade/noticias/paginas/5/27255/dicesare.pdf>
- (2) United Nations, Department of Economic and Social Affairs, Population Division (2015). World Population Prospects: The 2015 Revision. Disponible en: https://esa.un.org/unpd/wpp/publications/Files/WPP2015_DataBooklet.pdf
- (3) Tasa Específica de Fecundidad Adolescente es el número de nacidos vivos por mil mujeres comprendidas entre los 15 y 19 años de edad. La fórmula es: $TEF_{15-19} = \frac{B_{15-19}}{N_{15-19}} * 1000$. La frecuencia de hijos nacidos vivos en madres menores de 15 años, se agrupa en la TEF₁₅₋₁₉ siendo B₁₅₋₁₉ relativo a los hijos nacidos vivos de madres de 15 a 19 años de edad y N a la población de mujeres de 15 a 19 años de edad.
- (4) Rodríguez (2014) La reproducción en la adolescencia y sus desigualdades en América Latina (pág. 35) Disponible en: http://lac.unfpa.org/sites/default/files/pub-pdf/La%20reproduccion%20en%20la%20adolescencia_0.pdf
- (5) Las estadísticas vitales constituyen información agregada referida a la frecuencia y características de los hechos vitales (nacimientos, defunciones, defunciones fetales, matrimonios y acuerdos de unión civil) que ocurren en el territorio chileno. Las estadísticas oficiales sobre hechos vitales en Chile son elaboradas gracias al "Convenio de Colaboración Interinstitucional", celebrado por primera vez en 1982 y actualizado en 2012 (en vigencia). Más información en: <https://unstats.un.org/unsd/Demographic/meetings/wshops/Chile/2015/docs/Session04-Chile.pdf>
- (6) La TGF es el número de hijos promedio que tendría cada miembro de una cohorte hipotética de mujeres que durante su período fértil tuvieran sus hijos de acuerdo con las tasas de fecundidad por edad de la población en estudio y que no estuvieran expuestas al riesgo de morir antes del término de su período fértil. La fórmula es $TGF = 5 * \sum TEF$.
- (7) El aporte de la TEF adolescente en la fecundidad total (estructura de la fecundidad), es un indicador que corresponde al cociente entre esta tasa y la sumatoria de todas las tasas. Su fórmula es $\% TEF_{15-19} (final) = \frac{5f_{15}}{\sum f_x} * 100$ (siendo x= 15, 20, 25, 30, 35, 40 y 45).

1950 y 2015 de 8,7% a 11,3%. Lo anterior denota que la caída de la fecundidad del total de mujeres en edad fértil ha superado a la caída de la tasa de fecundidad adolescente. Esto se ha descrito como su resistencia a la baja⁸.

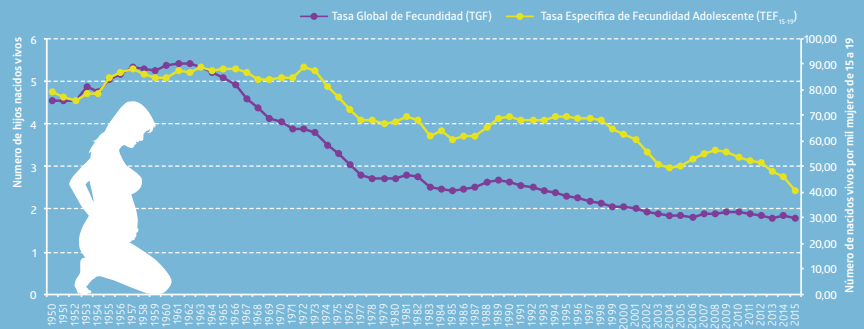
Las estadísticas vitales muestran además cómo la reducción del número de hijos es acompañada de una postergación de la maternidad en el ciclo de vida. De este modo en el período 1972 – 2015, en general, la edad media de las mujeres al tener el primer hijo aumentó en 2,26 años (ver gráfico 2). Pese a esta tendencia general se observan en el periodo disminuciones específicas en la edad media a la llegada del primer hijo entre 1973 y 1978 con una variación de -0,9%, luego entre 1991 y 1998 disminuye en 1,0%, y entre 2005 y 2006 se registra un decrecimiento de 1,5%.

Otro patrón interesante corresponde a la evolución de la composición de edades de madres y padres⁹ de los hijos nacidos vivos.

Entre 1990 y 2015 se observa que la frecuencia relativa de hijos nacidos vivos de madres entre los 10 y 19 años edad, cae de 16,2% en 2000, su valor más alto en el período, a 10,7% el 2015. Durante el mismo período, la frecuencia relativa de hijos nacidos vivos de padres entre los 10 y 19 años de edad crece de 3,3% en 1990 a 6,1% en 2010, para luego bajar a 4,5% en 2015 (ver Gráfico 3). Cabe destacar que la gran mayoría de nacidos vivos corresponden a madres y padres con edades comprendidas entre los 15 y 19 años.

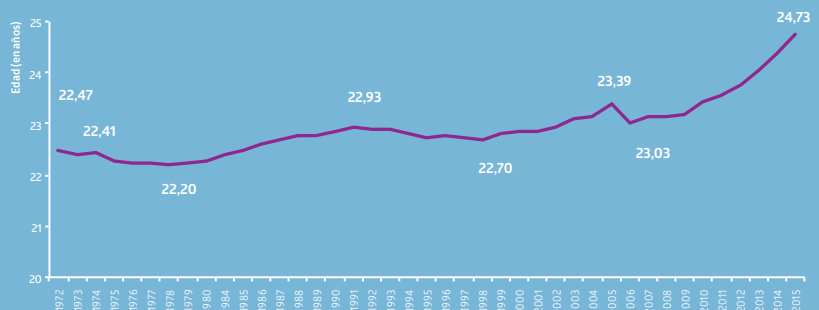
Por otro lado, al comparar los porcentajes de nacidos vivos de mujeres y hombres adolescentes, se observa que hay más madres que padres adolescentes, generándose una brecha que supera los 10 puntos porcentuales (pp.) entre 1990 y 2000, bajando a 6,2 pp. en el año 2015.

Gráfico 1: Evolución Tasa Global de Fecundidad y Tasa Específica de Fecundidad adolescente, 1950-2015



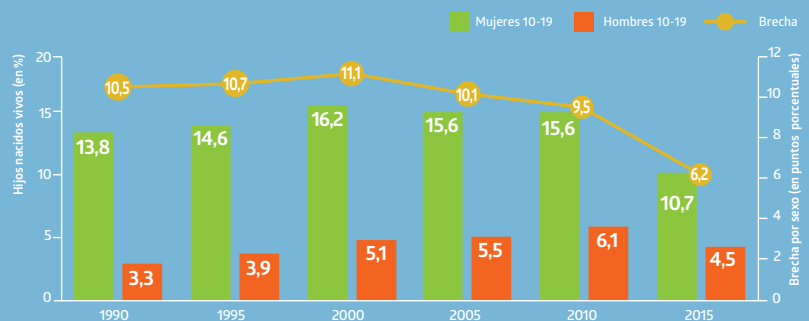
Fuente: Instituto Nacional de Estadísticas, Estadísticas Vitales 1950-2015

Gráfico 2: Edad media de madres al primer hijo nacido vivo, 1972-2015



Fuente: Instituto Nacional de Estadísticas, Estadísticas Vitales, 1972-2015

Gráfico 3: Hijos nacidos vivos de madres y padres adolescentes (porcentaje y brecha), según años quinquenales entre 1990 y 2015.



Fuente: Instituto Nacional de Estadísticas, Estadísticas Vitales

(8) Para mayor información al respecto, revisar Rodríguez, Páez, Ulloa y Cox (2017). Reproducción en la adolescencia en Chile: la desigualdad continúa y urgen políticas activas. Disponible en: http://repositorio.cepal.org/bitstream/handle/11362/41135/S1700062_es.pdf?sequence=1&isAllowed=y

(9) En el caso de los registros administrativos, el registro de la madre se da por hecho a través del certificado de parto, en cambio el registro del padre debe ser voluntario a través de escritura pública, testamento o acta otorgada ante cualquier oficial civil o al momento de requerir la inscripción de nacimiento. Si el padre del menor no efectúa un reconocimiento voluntario, la madre del inscrito – en representación de su hijo- podrá solicitar judicialmente que se establezca la paternidad ejerciendo la acción de reclamación de filiación en contra del supuesto padre. Por lo tanto, los padres registrados son aquellos que han comparecido (más información en: <https://www.srcei.cl/>).

Caracterización de la fecundidad adolescente el año 2015

A continuación se presenta un análisis transversal del fenómeno de fecundidad adolescente en Chile para el año 2015, que es el último año de registro disponible, para el que se cuenta con distribución territorial, número de hijos nacidos vivos por mil mujeres y características sociodemográficas de madres y padres adolescentes.

• Fecundidad adolescente en el territorio chileno

En términos de distribución territorial, en el año 2015 se observó una amplia variación alrededor de la TEF15-19 a nivel nacional (40,60) entre regiones (ver Gráfico 4). La TEF15-19 más alta se ubicó en la Región de Tarapacá con 52,92 personas nacidas vivas por mil mujeres de 15 a 19 años de edad, seguida por la Región de Atacama con una tasa de 49,85. Las tasas más bajas se ubicaron en las regiones de Magallanes (29,61) y Biobío (35,71). Cabe señalar que en 9 de las 15 regiones del país la TEF15-19 es mayor al promedio nacional, en una región es igual y en las 4 restantes menor.

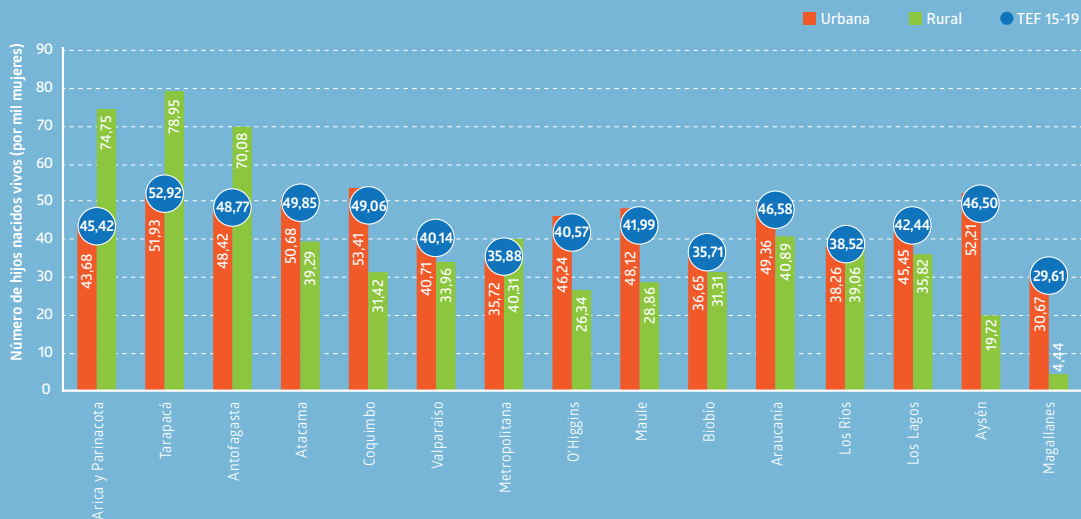
Además, se observa que en el norte del país (Arica y Parinacota, Tarapacá, y Antofagasta) y en las regiones Metropolitana y Los Ríos, la TEF15-19 es mayor en zonas rurales que las urbanas. En el resto de las regiones, especialmente en el sur del país (Magallanes, Aysén, Los Lagos, y Araucanía) la TEF15-19 es mayor en zonas urbanas.

• Personas nacidas vivas de madres y padres adolescentes

El total de nacidos vivos de madres adolescentes en 2015 fue de 26.165, mientras que el total de nacimientos vinculados a padres adolescentes fue de 10.927. Es decir, hubo 2,4 veces más nacidos vivos de madres adolescentes que nacidos vivos cuyo registro también vincule a padres adolescentes.

Dentro del tramo de 10 - 14 años de edad esta diferencia se hace más pronunciada. Aquí la cantidad de padres representó el 10% de la cantidad de madres. Por su parte, en el tramo de 15 a 19 años de edad la cantidad de padres registrados¹⁰ representó 43% de la cantidad de madres (ver Tabla 1).

Gráfico 4: Tasa de fecundidad de mujeres adolescentes (15 a 19 años de edad) según región y área geográfica, año 2015



Fuente: Instituto Nacional de Estadísticas, Anuario de Estadísticas Vitales, 2015

(10) Guarismo que a su vez implica un desconocimiento sobre padres que no comparecen.

Finalmente, cabe señalar que del total de nacidos vivos en 2015, 10,7% corresponde a madres adolescentes y 4,5% a padres adolescentes.

• **Orden de personas nacidas vivas**

Al analizar el orden de los nacidos vivos, según tramo de edad de la madre se observa un patrón: en el grupo de mujeres menores de 15 años, la gran mayoría de los nacidos vivos (98,3%) corresponde a un primer hijo, y en el tramo de madres de edad 15 a 19 años, el porcentaje de primeros hijos nacidos vivos baja a 89,7%, siendo considerable el porcentaje de segundos hijos en este grupo etario (10,3%). Luego en los grupos de edad de 20 a 24 años, como también en el de 25 y más años, este porcentaje se reduce notoriamente (ver Gráfico 5).

• **Edades de los padres y las madres adolescentes**

Al examinar las edades de los progenitores en los registros de nacimientos se observa una importante diferencia entre sexos.

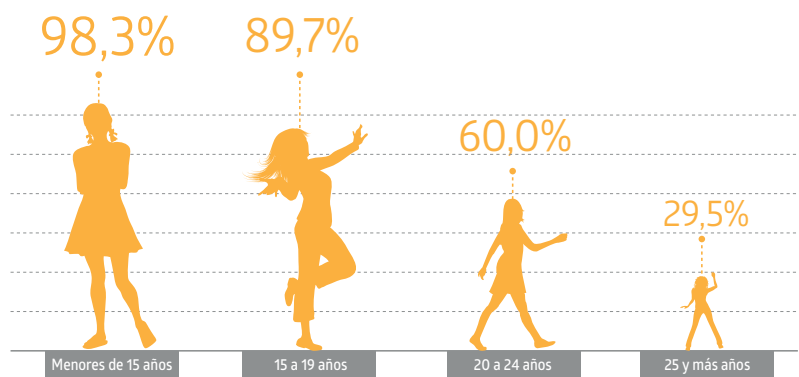
Las madres adolescentes tienden a tener hijos con hombres de mayor edad. De este modo, entre las madres menores de 15 años, los padres de sus hijos superan los 15 años de edad (61,9%). Las madres de 15 a 19 años de edad, por su parte, se asocian en mayor medida con padres de 20 años y más (48,8%). Asimismo, en ambos tramos de edad de la madre, se observa una llamativa proporción de casos donde no se especifica la edad del padre (ver Gráfico 6).

Tabla 1: Hijos nacidos vivos, según grupos de edad de madres y padres, año 2015

Grupos de edad	Madres	Padres
10 a 14 años	717	71
15 a 19 años	25.448	10.856
Total 10 – 19 años	26.165	10.927
% respecto al total de nacidos vivos (244.670)	10,7%	4,5%

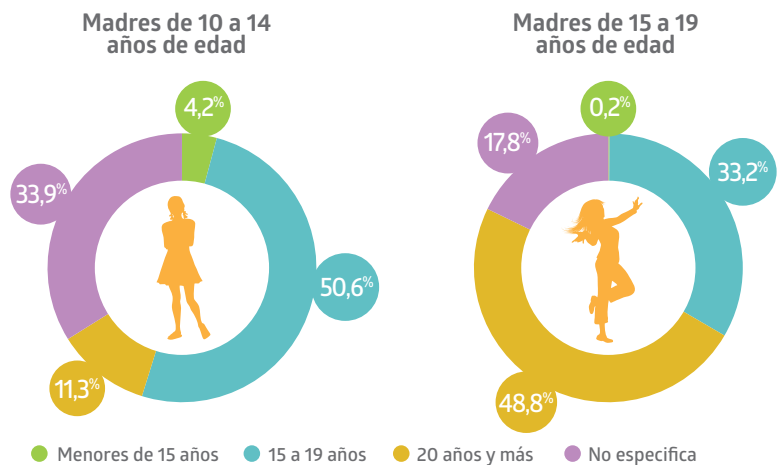
Fuente: Instituto Nacional de Estadísticas, Anuario de Estadísticas Vitales, 2015

Gráfico 5: Concentración porcentual de madres primerizas, según grupos de edad, año 2015



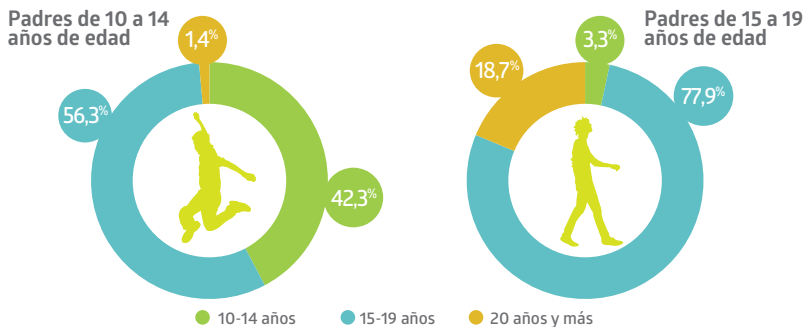
Fuente: Instituto Nacional de Estadísticas, Anuario de Estadísticas Vitales, 2015

Gráfico 6: Distribución porcentual de la edad del padre, según grupos de edad de la madre, año 2015



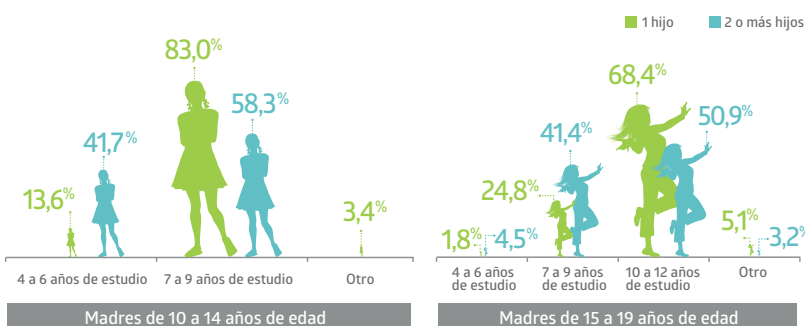
Fuente: Instituto Nacional de Estadísticas, Anuario de Estadísticas Vitales 2015

Gráfico 7: Distribución porcentual de la edad de la madre, según grupos de edad del padre, año 2015



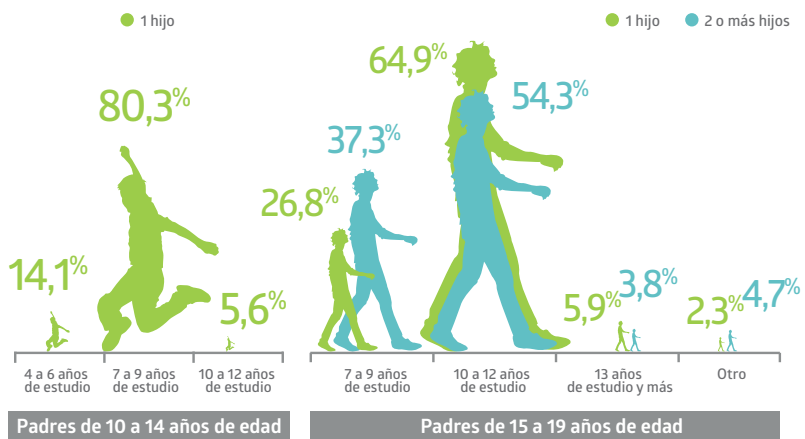
* Esta información corresponde a padres comparecientes, es decir, padres que están registrados en la partida de nacimiento.
Fuente: INE. Encuesta Nacional de Empleo (ENE) 2016

Gráfico 8: Distribución porcentual del logro educativo de las madres, según grupos de edad y número de hijos, año 2015



Fuente: Instituto Nacional de Estadísticas, Anuario de Estadísticas Vitales 2015

Gráfico 9: Distribución porcentual del logro educativo de los padres, según grupos de edad y número de hijos, año 2015



* Esta información corresponde a padres comparecientes, es decir, que están registrados en la partida de nacimiento.

** No se observaron registros de padres de 10 a 14 años de edad con dos hijos o más.
Fuente: Instituto Nacional de Estadísticas, Anuario de Estadísticas Vitales 2015

Los padres menores de 15 años y aquellos entre 15 y 19 años de edad, según los registros de nacimiento, se asocian en mayor medida a madres del tramo de edad entre 15 a 19 años. Sin embargo, los padres menores de 15 años de edad se relacionan en una proporción importante (42,3%) con madres del mismo tramo etario (ver Gráfico 7).

Educación de madres y padres adolescentes

Los registros administrativos sobre nacimientos informan también sobre años de educación formal de los progenitores¹¹ y permiten visualizar rezagos educativos asociados a la maternidad o paternidad prematura.

Para las madres que han tenido un hijo, con edades comprendidas de 10 a 14 años, 83,0% tienen 7 a 9 años de escolaridad y en tanto que aquellas con edades de 15 a 19 años, 68,4% tienen 10 a 12 años de escolaridad. En ambos casos, corresponde al logro educativo esperable para la edad de acuerdo a la organización del sistema escolar chileno¹². No obstante, cuando se trata de madres adolescentes que han tenido dos hijos o más, se observa una notoria disminución del porcentaje de logro educativo esperable para la edad. En tal caso, en el tramo entre 10 a 14 años de edad, el porcentaje que logra 7 a 9 años de escolaridad disminuye a 58,3% y para aquellas de edades entre 15 a 19 años, el porcentaje con 10 a 12 años de estudio cae a 50,9%¹³ (ver Gráfico 8).

En el caso de los padres con un hijo, 80,3% de aquellos con edades entre los 10 y 14 años posee entre 7 y 9 años de escolaridad. 64,9% de aquellos entre 15 y 19 años cuenta con 10 a 12 años de escolaridad. En ambos casos el logro educativo es el esperado para la edad¹². Asimismo, los datos disponibles muestran que el nivel de escolaridad de 10 a 12 años, en padres con edades de 15 a 19 años y con dos hijos o más cae a 54,3% (ver Gráfico 9).

(11) Las estadísticas de los registros administrativos de nacimiento presentan, para cada quinquenio de edad, los años de escolaridad en las categorías: Sin instrucción, 1 a 3 años de estudio, 4 a 6 años de estudio, 7 a 9 años de estudio, 10 a 12 años de estudio, 13 años de estudio y más, y No especificado.

(12) Según el Decreto 171 del Ministerio de Educación (<http://bcn.cl/1zoex>) que regula la edad ingreso a la educación básica, se espera que estudiantes de edades 10 a 14 años tengan 4 a 8 años de educación escolar y que estudiantes de edades 15 a 19 años tengan 9 a 12 años de educación escolar.

(13) Las Estadísticas Vitales del año 2015 registraron 12 madres en el tramo etario de 10-14 años de edad con más de un hijo y 2.630 madres en el tramo etario de 15-19 años de edad con más de un hijo.

- **Vínculo con el mercado laboral de madres y padres adolescentes**

Los registros administrativos sobre nacimientos también entregan información sobre el vínculo con el mercado laboral¹⁴ de los progenitores adolescentes.

En relación a madres y padres menores de 15 años, se observa que prácticamente la totalidad corresponde a población inactiva, esto es, que no trabaja ni busca empleo, presentando diferencias asociadas a la razón de dicha inactividad. Mientras la totalidad de los padres inactivos son estudiantes, entre las madres inactivas 82,8% estudia y 17,2% se ubicó en la categoría "dueña de casa".

En el rango etario de 15 a 19 años existe un grupo más heterogéneo respecto a la actividad económica. Por un lado, 92,7% de las madres es clasificada como población inactiva. Por otro lado, en los padres, 42,1% pertenece a la población inactiva y 57,8% fue catalogado en población activa¹⁵ (ver Gráfico 10).

De forma similar, entre madres inactivas de 15 a 19 años de edad, poco más de la mitad (54,4%) es clasificada como dueña de casa, mientras que el resto responde a la categoría de Estudiante (45,6%). Respecto a los padres inactivos, prácticamente la totalidad (99,4%) fue catalogado como Estudiante.

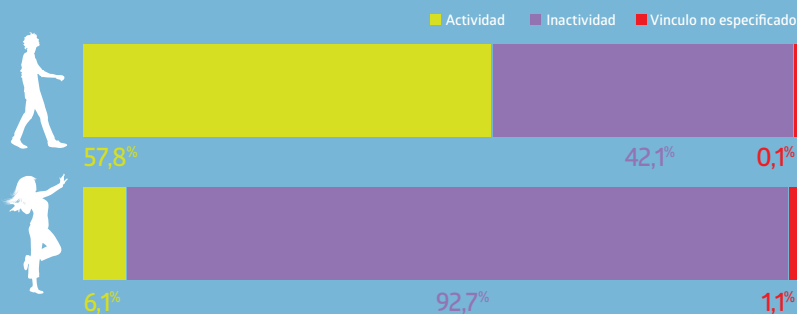
Las madres que declararon ser activas, que representan 6,1% del total de madres del grupo de 15 a 19 años de edad, se desempeñaban mayoritariamente en actividades de venta en locales y apoyo administrativo (71,5%), mientras que el resto lo hacía en otras ocupaciones calificadas y no calificadas, entre otras categorías (ver Gráfico 11).

Los padres que fueron catalogados como población activa, que representaban 57,8% del grupo entre 15 y 19 años de edad, se desempeñaban principalmente en Ocupaciones calificadas y no calificadas (59,7%), seguido por Venta en locales y servicios con 16,5% (ver Gráfico 12).

(14) En este caso se refiere a la clasificación de la población en Activa e Inactiva. La primera responde a las personas que han entrado al mercado del trabajo (ya sea como ocupado o desocupado) y la población inactiva está conformada por personas que no tuvieron un empleo y tampoco lo buscaron y/o estuvieron disponibles para trabajar. Para mayor información revisar "Manual Conceptual y Metodológico Diseño Muestral de la Encuesta Nacional de Empleo", disponible en: <http://www.ine.cl/docs/default-source/laborales/ene/antecedentes-metodologicos/manual-conceptual-y-metodologico-diseño-muestral.pdf?sfvrsn=4>

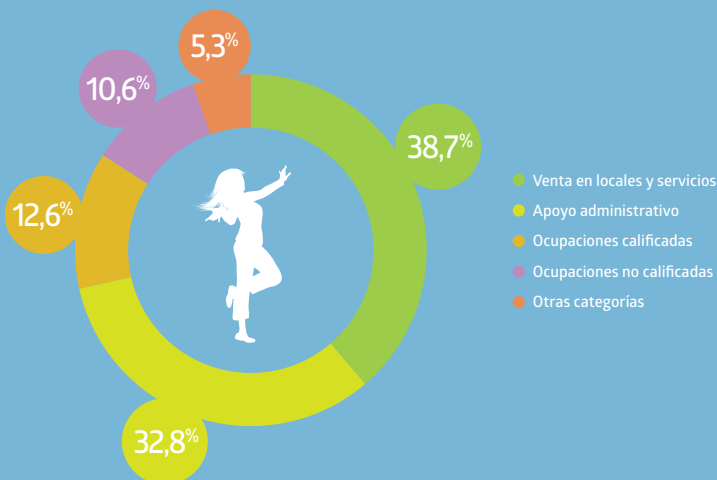
(15) Según la encuesta CASEN 2015 (MDS), el 88,3% de las mujeres y 83,6% de los hombres, de entre 15 y 19 años, pertenecen a la población inactiva.

Gráfico 10: Distribución porcentual de padres y madres de 15-19 años de edad, según vínculo con el mercado laboral, año 2015



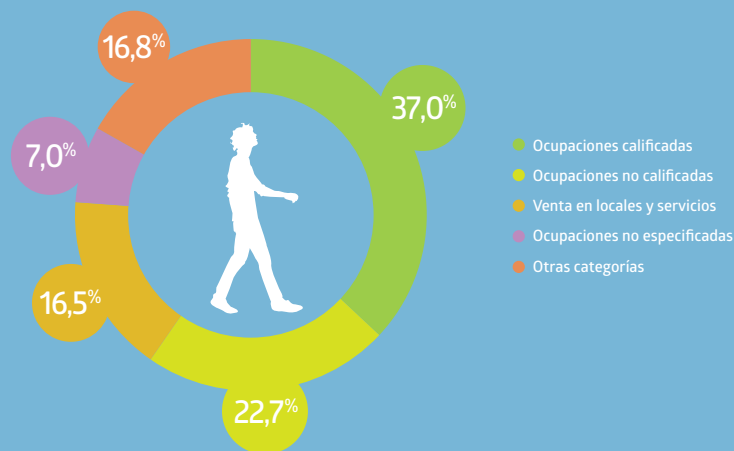
* Esta información corresponde a padres comparecientes, es decir, que están registrados en la partida de nacimiento. Fuente: Instituto Nacional de Estadísticas, Estadísticas Vitales

Gráfico 11: Distribución porcentual de madres ocupadas de 15-19 años de edad, según tipo de ocupaciones año 2015



Fuente: Instituto Nacional de Estadísticas, Anuario de Estadísticas Vitales 2015

Gráfico 12: Distribución porcentual de padres ocupados de 15-19 años de edad, según tipo de ocupaciones año 2015



* Esta información corresponde a padres comparecientes, es decir, padres que están registrados en la partida de nacimiento. Fuente: Instituto Nacional de Estadísticas, Anuario de Estadísticas Vitales 2015

Conclusiones

La Conferencia Internacional de Población y Desarrollo en el marco del Programa de Acción de El Cairo (2013), recomienda desarrollar estrategias para reducir los embarazos adolescentes y activar políticas educativas y de cuidados, teniendo en cuenta el paradigma actual de “igualar para crecer”¹⁶. Por ello, dado un contexto donde la tendencia es retrasar la unión, postergar la llegada del primer hijo y llevar a cabo la planificación familiar; la maternidad y paternidad en la adolescencia resulta disfuncional por las consecuencias biológicas, sociales, económicas y culturales asociadas¹⁷.

Las estadísticas vitales y los registros administrativos de nacimientos en Chile ofrecen una oportunidad para describir el fenómeno de la maternidad y paternidad durante la adolescencia. En este sentido, es destacable que la TEF15-19 adolescente, que ha tenido un comportamiento oscilante desde 1950, esté mostrando una tendencia a la baja en los últimos seis años del periodo bajo estudio. Comparativamente ha disminuido menos que la TGF, alcanzando su mínimo hacia fines del periodo analizado, esto es, 40,6 nacidos por mil mujeres en el grupo de 15 a 19 años de edad. En general, se observa cómo la reducción del número de hijos es acompañada de una postergación de la maternidad en el ciclo de vida, pasando la edad promedio de la madre con el primer hijo nacido vivo de 22,47 años en 1972 a 24,73 años en 2015.

El análisis de las estadísticas vitales del año 2015 permite, además, identificar algunos patrones del

fenómeno. En términos de distribución territorial, los nacidos vivos de madres adolescentes son más frecuentes en las regiones del Norte Grande, principalmente en las zonas rurales de las regiones de Arica y Parinacota, Tarapacá y Antofagasta. En tanto, al examinar la situación de adolescentes que han tenido más de un hijo nacido vivo, se observa, en comparación con aquellos que han tenido solo un hijo, un rezago en años de educación formal para madres y padres. Más aún, se constatan algunas diferencias entre madres y padres adolescentes en términos de actividad económica. Comparativamente las madres adolescentes tienen mayor presencia en la población inactiva y se concentran más en el espacio doméstico (dueñas de casa) que en el ámbito estudiantil. En contraste, comparativamente, los padres adolescentes tienden más a ubicarse en la población económicamente activa. En suma, lo anterior sugiere que la maternidad o paternidad durante la adolescencia dificulta el desarrollo de los proyectos de vida y profundiza la división sexual del trabajo y las inequidades de género.

Por último, resulta deseable complementar el análisis demográfico del fenómeno de la maternidad o paternidad durante la adolescencia desde el punto de vista de la salud, aprovechando datos de mortalidad, condiciones del parto o tipo de institución de salud, entre otros provistos por el Anuario de Estadísticas Vitales 2015 y con fuentes de información como el Censo de Población y encuestas especializadas, dado su alcance biológico, psicológico, social, económico y cultural.

(16) Para mayor información ver el documento de la primera reunión de la Conferencia Regional sobre Población y Desarrollo de América Latina y el Caribe. Integración plena de la población y su dinámica en el desarrollo sostenible con igualdad y enfoque de derechos: clave para la agenda después de 2014. Montevideo, 12 a 15 de agosto de 2013. Disponible en: http://unfpa.org.br/Arquivos/informe_montevideo.pdf También ver: UNFPA. 2013. El Estado de la Población Mundial 2013: Maternidad en la niñez: enfrentar el reto de la maternidad en adolescentes, Nueva York: UNFPA Disponible en: <https://www.unfpa.org/sites/default/files/pub-pdf/ES-SWOP2013.pdf>

(17) Para mayor información ver: UNFPA. 2013. El Estado de la Población Mundial 2013: Maternidad en la niñez: enfrentar el reto de la maternidad en adolescentes, Nueva York: UNFPA. Disponible en: <https://www.unfpa.org/sites/default/files/pub-pdf/ES-SWOP2013.pdf>